



## Информација за ефикасност на работата на лекарските комисии на ФЗОМ за 2014 година

### Состав, надлежност и начин на работа на лекарските комисии на Фондот

Лекарските комисии на ФЗОМ (првостепена и второстепена) се формирани како стручно медицински тела за давање оценка за привремената спреченост за работа над 15 дена и мислење и за остварување на други права од задолжителното здравствено осигурување (право за специјализирана медицинска рехабилитација, повреда на работа, професионално заболување, потреба за ортопедско помагало, повраток на средства за лекување во странство како итен случај, користење на санитарско возило за осигурено лице лекувано како итен случај во странство, мислење за двојазичен образец за привремен престој во странство, мислење за оправданост на отварање на боледување со иста дијагноза во рок од 30 дена по затварањето на боледувањето).

Лекарските комисии може да вршат и други работи кои со Законот за здравствено осигурување или со општ акт на Фондот им се ставени во надлежност.

Составот, надлежноста и начинот на работа на лекарските комисии е уреден со општ акт (правилник) донесен од Управниот одбор на Фондот.

Лекарските комисии до месец април 2011 година беа формирани од редот на докторите на медицина вработени во здравствените установи од подрачјето на општината, и тоа за секоја подрачна служба на Фондот. Имајќи го предвид позитивното искуство од другите комисии кои работат во рамките на ФЗОМ, каде во состав на комисијата се вклучени вработени лица во ФЗОМ, од април 2011 година со решение на директорот на Фондот како член во состав на првостепените лекарски комисии е вклучен и лекар кој е вработен во ФЗОМ.

Во подрачните служби на Фондот работат по една првостепена и една второстепена лекарска комисија.

На подрачјето на град Скопје поради големиот број на осигуреници, односно број на предмети, формирани се 4 првостепени и една второстепена лекарска комисија.

По стапување на сила на Правилник за индикациите за остварување на право на ортопедски и други помагала (Сл. Весник 33/11), во месец април 2011 година формирана е петта лекарска комисија во рамките на ПС Скопје, исклучиво за давање на мислење за правото за ортопедски помагала.

За разлика од сите други комисии, членовите на лекарските комисии во Подрачната служба Скопје се во редовен работен однос во ЈЗУ Здравствен дом – Скопје, од каде примаат плати за нивниот работен ангажман во лекарските комисии, освен петтата лекарска комисија во ПС Скопје која е формирана од редот на вработени лица во ФЗОМ.



Членовите на лекарските комисии во останатите подрачни служби на Фондот за работењето во лекарските комисии примаат надоместок утврден со Решение за висината на надоместокот за работа на лекарските комисии.

Лекарските комисии работат согласно следната законска и подзаконска регулатива: Законот за здравствено осигурување, Правилникот за начинот, постапката и поблиските критериуми за утврдување на привремена спреченост за работа поради болест и повреда или потреба за неа на болен член од потесното семејство и за времетраењето на привремената спреченост за работа во зависност од видот на болеста и повредата, Правилник за состав, надлежност и начинот на работата на лекарските комисии на Фондот за здравствено осигурување, Правилник за начинот на користење на здравствени услуги на осигурените лица во странство, Правилник за индикациите за остварување на право на ортопедски и други помагала, Правилник за специјализирана медицинска рехабилитација како продолжено болничко лекување.

Фондот за здравствено осигурување има 30 подрачни служби, во 22 од нив работат по две лекарски комисии, односно првостепена и второстепена лекарска комисија, додека во 8 подрачни служби, поради помал број на осигуреници, работат само првостепените лекарски комисии.

Во Подрачната служба Скопје поради поголемиот број на осигуреници на подрачјето што го покрива оваа подрачна служба, работат 4 првостепени, 1 второстепена лекарска комисија и 1 комисија за давање на мислење за правото за ортопедски помагала.

Лекарските комисии се составени од претседател и два члена и нивни заменици кои со решение ги формира директорот на Фондот. Со работата на лекарската комисија раководи и за нејзината работа е одговорен претседателот на комисијата.

Лекарските комисии работат и одлучуваат во полн состав, а мислењето го донесуваат со мнозинство на гласови.

Членовите на лекарските комисии имаат склучено Договор за меѓусебни права и обврски со Фондот за здравствено осигурување на Македонија. Со договорот се уредуваат меѓусебните односи, односно права и обврски помеѓу договорните страни кои произлегуваат од решението за формирање на Првостепена и Второстепена лекарска комисија, како стручно медицински орган за давање на од, оценка и мислење по постапка за оценување на привремена спреченост за работа.

Со договорот членовите на лекарските комисии се обврзуваат при давањето на оценка и мислење за привремена спреченост за работа и мислење за други права од задолжителното здравствено осигурување, да се придржуваат кон законските и подзаконски акти на Фондот.

Согласно договорот, членовите на лекарските комисии во случај на настанување на материјална штета на Фондот за здравствено осигурување на Македонија поради непочитување на прописите на Фондот, се обврзуваат да ја надоместат предизвиканата штета.

Членовите на лекарските комисии во ПС Скопје немаат склучено договори за меѓусебни права и обврски со Фондот, но доставени им се решенија за формирање на првостепена



и второстепена лекарска комисија, каде се обврзуваат да надоместат евентуална материјална штета предизвикана на Фондот во случај на неодговорно и непрофесионално извршување на работните задачи.

Согласно Правилникот за надлежност и начинот на работата на лекарските комисии на Фондот за здравствено осигурување, лекарските комисии тромесечно поднесуваат извештај за својата работа до директорот на Фондот.

Врз основа на доставените извештаи и податоците добиени од модулот за работа на лекарските комисии, направени се анализи за работата на лекарските комисии.

### Анализа на работата на лекарските комисии

Во Фондот за здравствено осигурување на Македонија работат 56 лекарски комисии, од кои 33 првостепени, 22 второстепени лекарски комисии и една (петта лекарска комисија во рамките на ПС Скопје), исклучиво за давање на мислење за правото за ортопедски помагала.

Со анализата се добиени следните податоци:

1. Број и просек на разгледани предмети по подрачни служби;
2. Анализа на број на поднесени, одобрени и одбиени предмети;
3. Процент на издадени боледувања и рехабилитации во однос на број на осигуреници;
4. Најчести дијагнози за кои се издавани боледувања и Лекари - специјалисти по чие мислење се издавани боледувања
5. Податоци за Лекарските комисии во ПС Скопје

#### 1. Број и просек на разгледани предмети

Во текот на 2014 година, во лекарските комисии се разгледани вкупно **88768 предмети**, од кои во првостепена лекарска комисија **82195 предмети** и во второстепена лекарска комисија **6573 предмети**.

За истиот период, во текот на 2013 година, во лекарските комисии разгледани се вкупно **81756 предмети**, од кои во првостепена лекарска комисија **76378 предмети** и во второстепена лекарска комисија **5378 предмети**.

Најголем број на предмети се разгледани во поголемите подрачни служби како што се Скопје, Битола, Прилеп, Куманово, Велес, каде бројот на осигуреници е поголем, а помал е бројот на разгледани предмети во помалите подрачни служби, како што се Крушево, Демир Хисар, Кратово, Дебар што се должи и на помалиот број на осигуреници.

Табелите што следат (**Табела 1, Табела 2 и Табела 3**) го прикажуваат споредбено бројот на разгледани предмети и просечен број на предмети во поголемите и помалите подрачни служби, како и во ПС Скопје во 2014 и 2013 година.



**Табела 1: Споредбен приказ на просечен број на разгледани предмети во Подрачни служби со поголем број на осигуреници**

реден број	Подрачна служба	вкупен број на разгледани предмети		просечен број на разгледани предмети месечно	
		2014 година	2013 година	2014 година	2013 година
1	Битола	6051	4914	504	410
2	Куманово	4481	4504	373	375
3	Прилеп	5179	4438	432	370
4	Штип	4688	3389	391	282
5	Тетово	4752	3208	396	267
6	Велес	3973	2522	331	210
<b>просечен број на разгледани предмети годишно</b>				<b>405</b>	<b>319</b>

**Табела 2: Споредбен приказ на просечен број на разгледани предмети во Подрачни служби со помал број на осигуреници**

реден број	Подрачна служба	вкупен број на разгледани предмети		просечен број на разгледани предмети месечно	
		2014 година	2013 година	2014 година	2013 година
1	Валандово	497	433	41	36
2	Кратово	439	402	37	34
3	Дебар	419	385	35	32
4	М.Брод	459	369	38	31
5	Крушево	344	305	39	25
6	Д.Хисар	437	268	36	22
<b>просечен број на разгледани предмети годишно</b>				<b>36</b>	<b>30</b>

**Табела 3: Споредбен приказ на просечен број на разгледани предмети во ПС Скопје**

реден број	Подрачна служба	вкупен број на разгледани предмети		просечен број на разгледани предмети месечно	
		2014 година	2013 година	2014 година	2013 година
1	Скопје	27447	30958	2287	2578
<b>просечен број на разгледани предмети годишно по комисија</b>				<b>457</b>	<b>516</b>



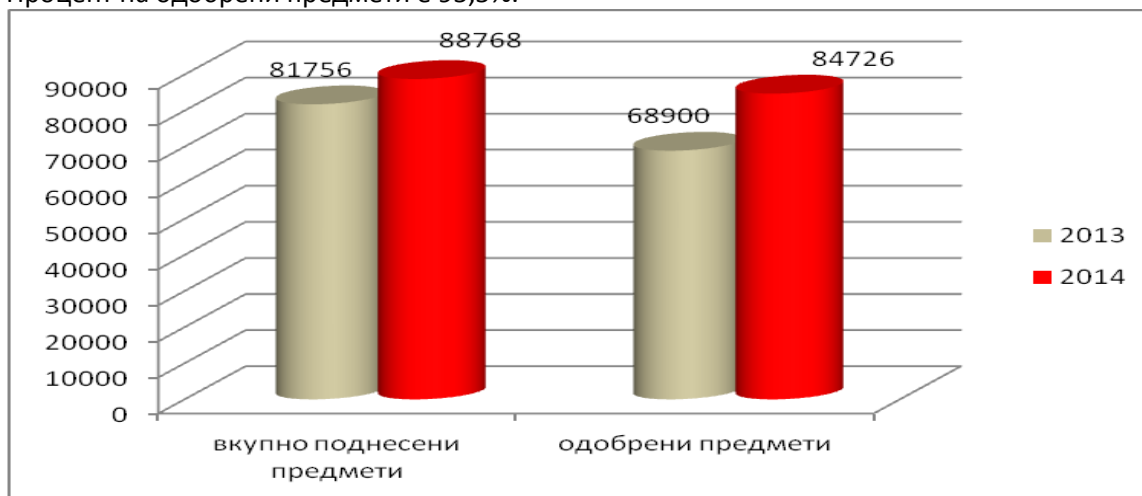
Од **Табела 1, Табела 2 и Табела 3** се гледа дека просечниот месечен број на разгледани предмети во лекарски комисији е зголемен и тоа во поголемите подрачни служби за 27 %, а во помалите подрачни служби за 5%. Исклучок е Подрачна служба Скопје каде просечниот месечен број на разгледани предмети е намален за 11 %.

Просечен број по подрачна служба е 247 предмети во 2014 година или за 8,8% повеќе во однос на 2013 година кога просечниот број на разгледани предмети по подрачна служба изнесува 227.

## 2. Анализа на број на поднесени, одобрени и одбиени предмети

Во 2013 година од вкупно 81756 поднесени и разгледани предмети во лекарските комисији (првостепена и второстепена), одобрени се 68900, а одбиени 12856 предмети. Процент на одобрени предмети е 84,3%.

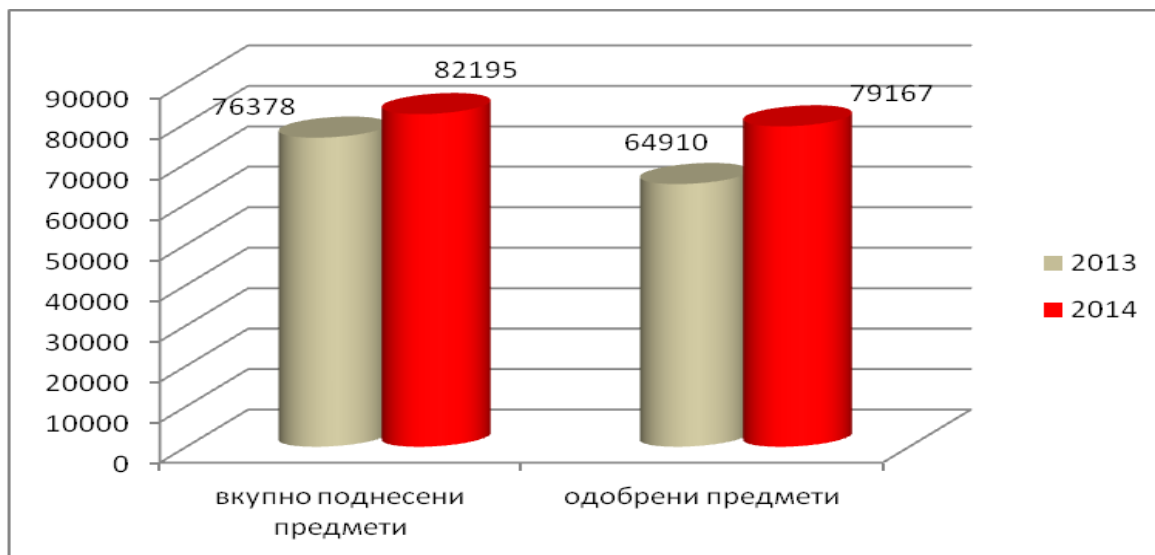
Во 2014 година од вкупно 88768 поднесени и разгледани предмети во лекарските комисији (првостепена и второстепена), одобрени се 84726, а одбиени 4042 предмети. Процент на одобрени предмети е 95,5%.



**Графички споредбен приказ на вкупно поднесените и одобрени предмети збирно во ПЛК и ВЛК во 2013 и 2014 година**

Првостепена лекарска комисија во 2013 година има вкупно разгледано 76378 предмети, одобрено 64910 предмети, одбиено 11468 предмети. Процент на одобрени предмети е 85%.

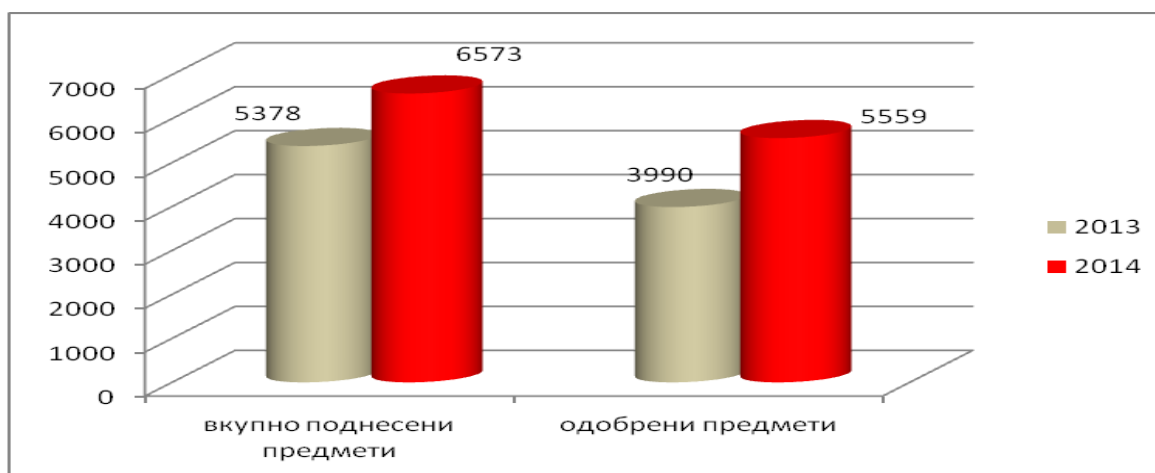
Во 2014 година Првостепена лекарска комисија има вкупно разгледано 82195 предмети, одобрено 79167 предмети, одбиено 3028 предмети. Процент на одобрени предмети е 96,3%.



Графички споредбен приказ на вкупно поднесените и одобрени предмети во ПЛК во 2013 и 2014 година

Второстепена лекарска комисија во 2013 година има вкупно разгледано 5378 предмети, одобрено 3990 предмети, одбиено 1388 предмети. Процент на одобрени предмети е 74,2%.

Во 2014 година Второстепена лекарска комисија има вкупно разгледано 6573 предмети, одобрено 5559 предмети, одбиено 1014 предмети. Процент на одобрени предмети е 84,6%.



Графички споредбен приказ на вкупно поднесените и одобрени предмети во ВЛК во 2013 и 2014 година



Споредбено гледано во 2014 година во однос на 2013 година, има зголемување на вкупниот број на разгледани предмети во ВЛК за 8,6%, но истовремено има зголемување на бројот на одобрени предмети за 11,2%.

**Во табела 4 и 4а** (во прилог) е прикажан бројот на вкупно поднесени, одобрени, одбиени предмети и процентот на одобрени предмети даден по квартали за Првостепената и Второстепената лекарска комисија за сите подрачни служби за 2013 и 2014 година.

**Табела 5 и 5а** (во прилог) ги прикажува бројот на поднесени, одобрени, одбиени предмети по квартали, процентот на одобрени предмети во ПЛК по квартали за сите подрачни служби за 2013 и 2014 година.

**Табела 6 и 6а** (во прилог) ги прикажува бројот на поднесени, одобрени, одбиени предмети по квартали, процентот на одобрени предмети во ВЛК по квартали за сите подрачни служби за 2013 и 2014 година.

Од табелите се гледа дека во 2013 година во Првостепената лекарска комисија највисок процент на одобрени предмети има во II-иот квартал, а намалување на процентот на одобрени предмети во III-иот и IV-иот квартал во однос на II-иот.

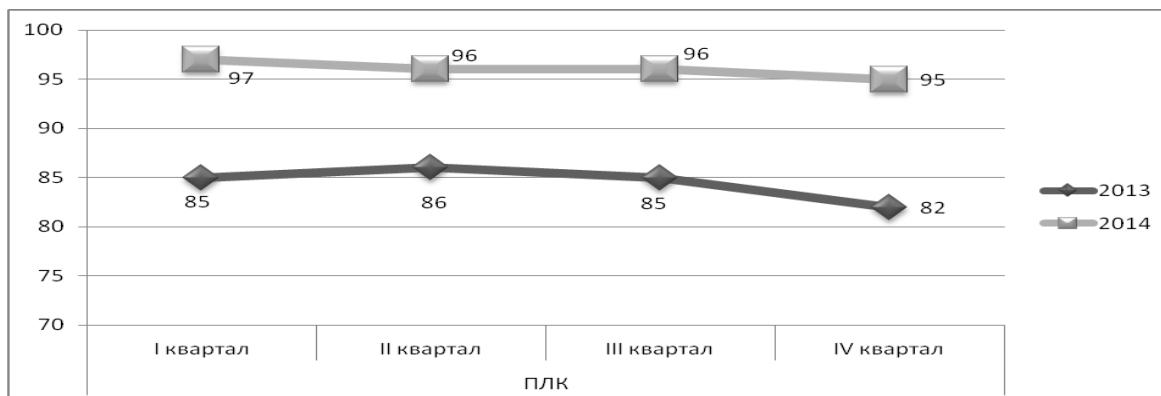
Во Второстепената лекарска комисија во 2013 година има зголемување на одобрени предмети во III квартал во однос на останатите квартали.

Во 2014 година и во Првостепената лекарска комисија и во Второстепената лекарска комисија највисок процент на одобрени предмети има во I квартал.

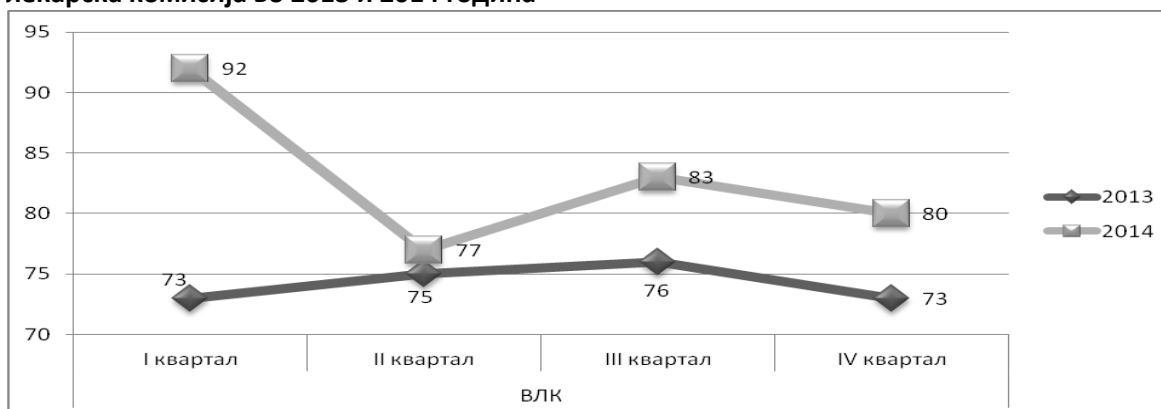
Споредбено во 2014 година и во Првостепената и во Второстепената лекарска комисија има зголемување на процентот на одобрени предмети.

**Табела 7: Споредбен приказ на процент на одобрени предмети во Првостепената и во Второстепената лекарска комисија во 2013 и 2014 година**

Комисија	период	2013 година	2014 година
Првостепенa лекарска комисија	I квартал	85,2%	97,1%
	II квартал	86,4%	96,7%
	III квартал	85,5%	96,5%
	IV квартал	82,6%	95,1%
	вкупно	85,0%	96,3%
Второстепенa лекарска комисија	I квартал	73,2%	91,7%
	II квартал	74,5%	77,1%
	III квартал	75,8%	82,6%
	IV квартал	73,2%	79,6%
	вкупно	74,2%	84,6%



Графички споредбен приказ на процент на одобрени предмети во Првостепената лекарска комисија во 2013 и 2014 година



Графички споредбен приказ на процент на одобрени предмети во Второстепената лекарска комисија во 2013 и 2014 година

Од табелите дадени во прилог се гледаат и подрачните служби каде од страна на Првостепената и Второстепената лекарска комисија се одобрени сите поднесени предмети, како и подрачни служби со најголем и најмал процент одобрени предмети.

**Подрачни служби со најголем процент одобрени предмети во 2013 година:**

- ПЛК во ПС Неготино - 100% одобрени предмети
- ПЛК во ПС Кавадарци - 99,7% одобрени предмети
- ПЛК во ПС Гостивар- 99,8% одобрени предмети
- ПЛК во ПС Македонски Брод- 98,9% одобрени предмети
- ВЛК на ПС Берово - 100% одобрени предмети
- ВЛК во ПС Кавадарци- 100% одобрени предмети
- ВЛК во ПС Крива Паланка- 96,8% одобрени предмети
- ВЛК во ПС Тетово- 96,6% одобрени предмети

**Подрачни служби со најголем процент одобрени предмети во 2014 година:**

- ПЛК во ПС Неготино – 99,6% одобрени предмети
- ПЛК во ПС Кавадарци - 99,2% одобрени предмети





- ПЛК во ПС Ресен- 98,8% одобрени предмети
- ПЛК во ПС Гостивар- 98,3% одобрени предмети
  
- ВЛК на ПС Валандово - 100% одобрени предмети
- ВЛК во ПС Крушево- 100% одобрени предмети
- ВЛК во ПС Тетово- 97,6% одобрени предмети
- ВЛК во ПС Штип- 96,6% одобрени предмети

**Подрачни служби со најмал процент одобрени предмети во 2013 година:**

- ПЛК во ПС Скопје – 70,8%
- ПЛК во ПС Пробиштип – 78,9%
- ПЛК во ПС Битола – 84,2%
- ПЛК во ПС Винаца 84,7%
- ВЛК на ПС Пробиштип – 30,0% одобрени предмети
- ВЛК на ПС Охрид – 44,0% одобрени предмети
- ВЛК на ПС Скопје – 49,0% одобрени предмети
- ВЛК на ПС Радовиш – 57,1 % одобрени предмети

**Подрачни служби со најмал процент одобрени предмети во 2014 година:**

- ПЛК во ПС Свети Николе – 90,9%
- ПЛК во ПС Кочани – 91,9%
- ПЛК во ПС Винаца – 92,5%
- ПЛК во ПС Пробиштип- 92,7%
- ВЛК на ПС Кратово– 0% одобрени предмети
- ВЛК на ПС Неготино – 0% одобрени предмети
- ВЛК на ПС Кавадарци – 33,3% одобрени предмети
- ВЛК на ПС Берово – 42,9 % одобрени предмети

Процентот на одобрени предмети (просек од сите подрачни служби на годишно ниво) за 2014 година во ВЛК е 84,6% и истиот е зголемен за 10,4% во однос на 2013 година кога изнесувал 74,2 %. Процентот на одобрени предмети во ВЛК е релативно висок, со оглед на тоа што ВЛК како стручно медицинско тело одлучува по приговорите изјавени против наодите, оценките и мислењата на првостепената лекарска комисија, кои веќе се изјасниле по дадените предмети негативно. Поради тоа, во план на С. Контрола е во наредниот период да даде акцент на контроли на работењето на ВЛК подетално, иако како причина за високиот процент на одобрени предмети останува можноста дека е доставена дополнителна медицинска документација од осигурениците по која одлучува ВЛК. Исто така, битен е фактот дека во состав на ВЛК не се вклучени и лекари вработени во ФЗОМ како што е случај со составот на ПЛК, а кои придонесуваат за ефективност во работата на лекарските комисии со својата заложба за правилна примена и почитување на законската и под законска регулатива при давањето на мислење за боледување.



### 3. Процент на издадени боледувања и рехабилитации во однос на број на осигуреници

Исто така, од доставените квартални извештаи извлечени се податоци и за процентот на издадени боледувања и рехабилитации во однос на бројот на осигуреници по подрачни служби. За процентот на боледувања е земен бројот на одобрени боледувања (податоци добиени од кварталните извештаи) во однос на бројот на осигуреници кои имаат право на надоместок на плата за време на привремена спреченост за работа согласно ЗЗО (податоци добиени од базата на податоци од Сектор информатика).

За процентот на рехабилитации е земен бројот на одобрени рехабилитации (податоци добиени од кварталните извештаи) во однос на вкупниот број на осигуреници (податоци добиени од базата на податоци од Сектор информатика).

Во **Табелите 8 и 8а** (во прилог), прикажан е процентот на боледувања добиен во однос на бројот на осигуреници кои можат да користат боледување и процентот на рехабилитации во однос на вкупниот број на осигуреници, прикажано по подрачни служби квартално.

Од податоците од табелите 8 и 8а, можат да се видат и подрачните служби и лекарски комисији со највисок и најнизок процент на одобрени боледувања во однос на вкупниот број осигуреници кои имаат право на користење боледување.

Во **табелите 9, 10, 11 и 12** прикажани се подрачни служби со најголем и најмал процент на одобрени боледувања во однос на активниот број на осигуреници во 2014 и 2013 година. Споредбено и во двете години најголем процент на одобрени боледувања во однос на активни осигуреници има во Велес, Свети Николе и Делчево, додека најмал процент на одобрени боледувања и во 2014 и во 2013 година има во Дебар, Скопје, Струга Охрид и Тетово.

**Табела 9: Подрачни служби со најголем процент на боледувања квартално во однос на бројот на активни осигуреници во 2013 година**

реден број	подрачна служба	% I квартал	% II квартал	% III квартал	% IV квартал
1	<b>Свети Николе</b>	4,67	5,10	4,99	4,97
2	<b>Делчево и М.К</b>	4,92	4,41	3,81	6,22
3	<b>Берово</b>	3,63	3,94	3,43	5,08
4	<b>Кратово</b>	3,33	3,33	3,33	4,96
5	<b>Велес</b>	3,58	3,76	3,41	3,98

**Табела 10: Подрачни служби со најмал процент на боледувања квартално во однос на бројот на активни осигуреници во 2013 година**

реден број	подрачна служба	% I квартал	% II квартал	% III квартал	% IV квартал
1	<b>Тетово</b>	1,89	1,43	1,11	1,24

2	Струга	1,34	1,51	1,49	1,36
3	Скопје	1,44	1,49	1,30	1,49
4	Охрид	2,28	1,40	1,49	1,02
5	Дебар	1,10	1,06	2,68	1,34

Табела 11: Подрачни служби со најголем процент на боледувања во однос на бројот на активни осигуреници во 2014 година

реден број	подрачна служба	% I квартал	% II квартал	% III квартал	% IV квартал
1	Делчево	4,83	4,79	4,54	5,09
2	Пробиштип	3,91	4,98	4,48	5,10
3	Свети Николе	3,89	4,19	3,76	4,91
4	Велес	4,49	4,40	3,83	3,89
5	Неготино	3,52	3,21	3,49	5,03

Табела 12 : Подрачни служби со најмал процент на боледувања во однос на бројот на активни осигуреници во 2014 година

реден број	подрачна служба	% I квартал	% II квартал	% III квартал	% IV квартал
1	Дебар	0,52	1,03	0,80	0,61
2	Тетово	1,34	1,28	1,29	1,72
3	Струга	1,41	1,33	1,46	1,52
4	Охрид	1,93	1,51	1,78	2,16
5	Скопје	1,96	1,89	1,81	2,11

Од Табелата 13 се гледа дека во 2013 година 8,15% од вработените користеле боледување, додека во 2014 година, 9,44% од вработените користеле боледување. Од истата табела произлегува дека процентот на одобрени боледувања во 2013 година е највисок во вториот квартал, а најнизок во третиот квартал, додека во 2014 година највисок е во четвртиот, а најнизок во третиот квартал.

Табела 13: Споредбен приказ на процент на боледувања добиен во однос на бројот на осигуреници кои можат да користат боледување во 2013 и 2014 година

Година	I квартал	II квартал	III квартал	IV квартал	годишно
2013 година	2,08%	2,16%	1,85%	2,05%	8,15%
2014 година	2,34%	2,31%	2,26%	2,56%	9,44%



#### 4. Податоци за најчести групи на на дијагнози за кои се издавани боледувања

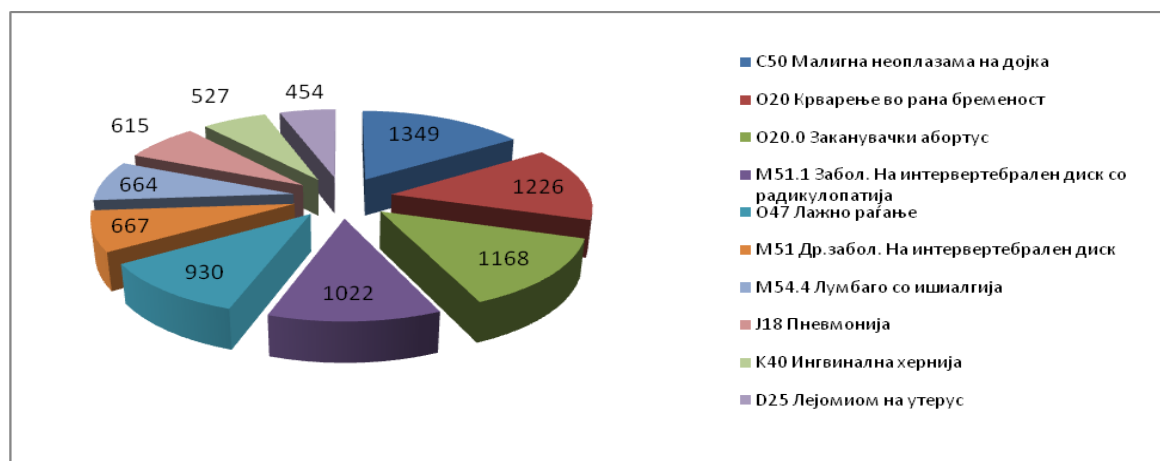
Од доставените квартални извештаи добиени се и податоци за најчести дијагнози за кои се издавани боледувањата во 2013 и 2014 година. Во табела 14 и 15 се дадени најчестите 5 групи на дијагнози вклучително и посебни дијагнози за кои се издавани боледувања во 2013 и 2014 година.

**Табела 14: Најчести дијагнози и групи на заболувања според МКБ 10 за кои се издавани оцените за продолжување на привремената спреченост за работа во 2013 година**

<b>1. Група, М</b> - Болести на мускулно-скелетниот систем и на сврзното ткиво	M54-Дорзалгија,
	M51-Други заболувања на интервертебрален диск
	M23-Внатрешни нарушувања на коленото
	M16-Коксартроза
	M17-Гонартроза
<b>2. Група, S</b> - повреда, труење и други одредени последици од надворешни причини	S82-Фрактура на потколеница
	S72-Фрактура на фемур
	S40-Површна повреда на рамо и надлактица
	S83-Дислокација, шинување и истегнување на зглобовите и лигаментите на коленото
	S52-Фрактура на подлактица
<b>3. Група, C</b> - неоплазми	C50-Малигна неоплазма на дојка ,
	C40-Малигни неоплазми на коски и зглобна рскавица на екстремитети,
	C16-Малигна неоплазма на желудник,
	C18-Малигна неоплазма на колон,
	C53-Малигна неоплазма на цервикс на утерус
<b>4. Група, O</b> - бременост, раѓање и пуерпериум-Патолошка бременост	O20 -Заканувачки абортус
	O60-Преттерминско раѓање
	O26-Грижа за мајката кај други состојби главно поврзани со бременоста
<b>5. Група, I</b> - болести на циркулаторниот систем	I20-Ангина пекторис
	I21-Акутен миокарден инфаркт
	I25-Хронична исхемична болест на срцето
	I63-Церебрален инфаркт
	I64-Шлог, неозначен како крварење или инфаркт
	I69-Секвели на кардиоваскуларна болест

Табела 15: Најчести дијагнози и групи на заболувања според МКБ 10 за кои се издавани оцените за продолжување на привремената спреченост за работа во 2014 година

1. Група „О“-бременост, раѓање и пуерпериум-Патолошка бременост	O20 –Крварење во рана бременост
	O20.0- Заканувачки абортус
	O47-Лажно раѓање
2. Група „М“ - Болести на мускулно-скелетниот систем и на сврзното ткиво	M51.1-Заболувања на лумбален и друг интервертебрален диск со радикулопатија
	M51-Други заболувања на интервертебрален диск
	M54.4-Лумбаго со ишиалгија,
3. Група „С“ - Неоплазми	C50-Малигна неоплазма на дојка ,
	C34-Малигни неоплазми на бронх и бел дроб,
	C20-Малигна неоплазма на ректум,
4. Група „Ј“-Болести на респираторен систем	J18 -Пневмонија
5. Група „К“-Болести на дигестивниот систем	K40-Ингвинална хернија



Графички приказ на најчестите дијагнози за кои се издавани боледувања во 2014 година

## 5. Податоци за Лекарските комисии во ПС Скопје

Со оглед на големиот број на осигуреници во ПС Скопје, направен е посебен приказ за работата на лекарските комисии, вклучително и 5-тата првостепена лекарска комисија која дава мислење за ортопедски помагала.

Лекарските комисии во ПС Скопје во 2013 година вкупно имаат разгледано 30198 предмети и тоа:

- Првостепената лекарска комисија вкупно разгледала 29197 предмети, од кои одобрени се 20675, а одбиени се 8522. Процент на одобрени предмети 65.9%.

- Второстепената лекарска комисија вкупно разгледала 1761 предмет, од кои одобрени се 863, а одбиени се 898. Процент на одобрени предмети 49,01 %.

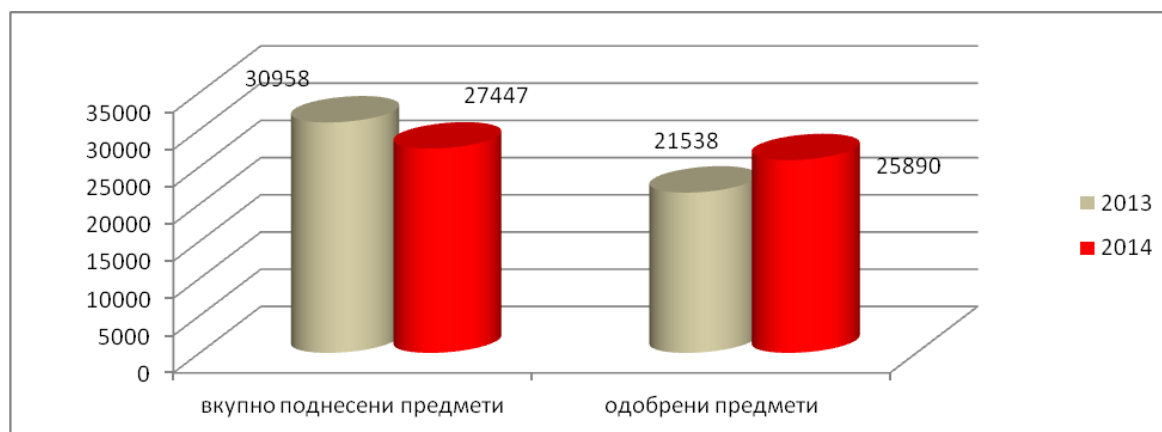
Во 5-тата Првостепената лекарска комисија која дава мислење за ортопедски помагала, во 2013 година разгледани се вкупно 5967 предмети, од кои одобрени се 5941, а одбиени се 26. Процент на одобрени предмети е 99,56% .

Во 2014 година Лекарските комисии во ПС Скопје вкупно имаат разгледано 27447 предмети и тоа:

- Првостепената лекарска комисија вкупно разгледала 26454 предмети, од кои одобрени се 25426, а одбиени се 1028. Процент на одобрени предмети 96,11%.

- Второстепената лекарска комисија вкупно разгледала 993 предмети, од кои одобрени се 464, а одбиени се 529. Процент на одобрени предмети 46,73 %.

Во 5-тата Првостепената лекарска комисија која дава мислење за ортопедски помагала, во 2014 година разгледани се вкупно 6481 предмети, од кои одобрени се 6472, а одбиени се 9. Процент на одобрени предмети е 99,86% .



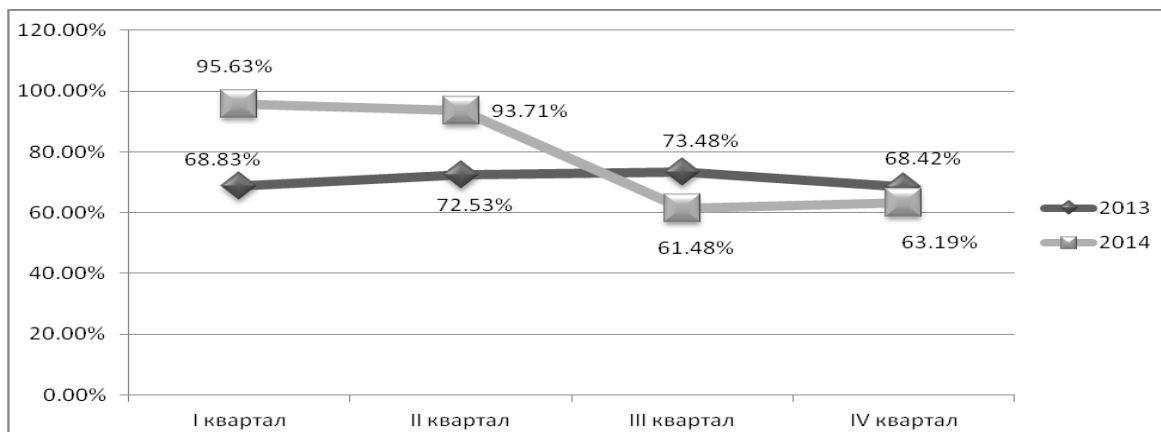
**Графички споредбен приказ на вкупно поднесените и одобрени предмети збирно во ПЛК и ВЛК во ПС Скопје во 2013 и 2012 година**



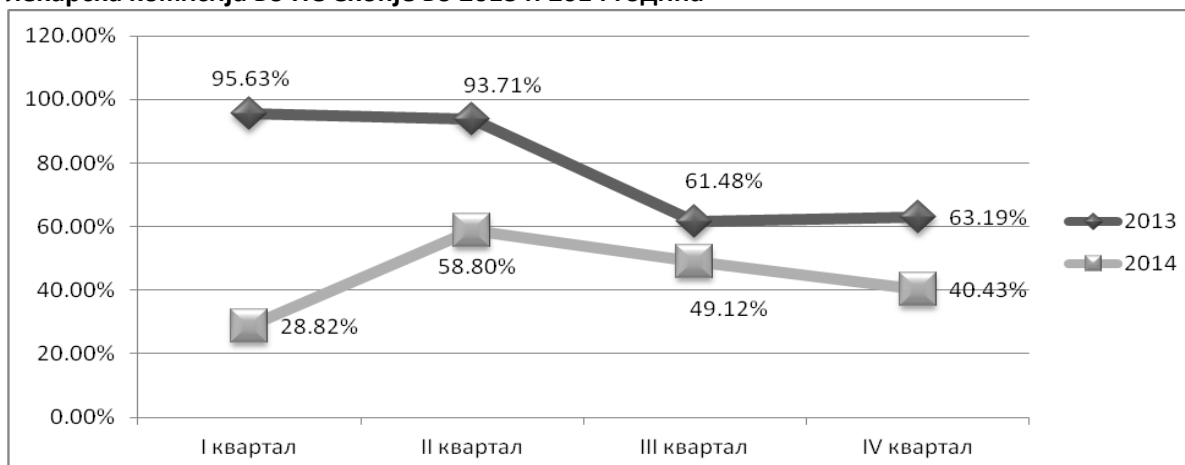
Во Табелата 16 прикажани се споредбено за 2013 и 2014 година вкупно поднесени, одобрени и одбиени предмети во Првостепената и Второстепената лекарска комисија за четирите квартали поединечно.

**Табела 16: Споредбен приказ на вкупно разгледани, одобрени и одбиени предмети во ПЛК и ВЛК во ПС Скопје во 2013 и 2014 година**

ПС Скопје		одобрени	одбиени	Вкупно	% на одобрени	
2013	ПЛК	I квартал	4898	2218	7116	68.83%
		II квартал	5458	2067	7525	72.53%
		III квартал	5223	1885	7108	73.48%
		IV квартал	5096	2352	7448	68.42%
		вкупно	20675	8522	29197	70.81%
	ВЛК	I квартал	175	230	405	43.21%
		II квартал	156	215	371	42.05%
		III квартал	329	209	538	61.15%
		IV квартал	203	244	447	45.41%
		вкупно	863	898	1761	49.01%
2014	ПЛК	I квартал	4731	216	4947	95.63%
		II квартал	3588	241	3829	93.71%
		III квартал	3120	1955	5075	61.48%
		IV квартал	3816	2223	6039	63.19%
		вкупно	15255	4635	19890	76.70%
	ВЛК	I квартал	49	121	170	28.82%
		II квартал	147	103	250	58.80%
		III квартал	335	347	682	49.12%
		IV квартал	186	274	460	40.43%
		вкупно	717	845	1562	45.90%



**Графички споредбен приказ на процент на одобрени предмети во Првостепената лекарска комисија во ПС Скопје во 2013 и 2014 година**



**Графички споредбен приказ на процент на одобрени предмети во Второстепената лекарска комисија во ПС Скопје во 2013 и 2014 година**

## 6. Заклучок

Од извршената анализа може да се заклучи следново:

- Во текот на 2014 година, во лекарските комисии се разгледани вкупно **88768 предмети**, од кои во првостепена лекарска комисија **82195** предмети и во второстепена лекарска комисија **6573** предмети.
- За истиот период, во текот на 2013 година, во лекарските комисии разгледани се вкупно **81756 предмети**, од кои во првостепена лекарска комисија **76378** предмети и во второстепена лекарска комисија **5378** предмети.





- Бројот на разгледани предмети во ПЛК и ВЛК во 2014 година е зголемен за 8,6% во однос на 2013 година.
- Во 2014 година во дваесет и пет подрачни служби, има зголемување на вкупниот број на разгледани предмети во ПЛК во однос на 2013 година.
- Во 2014 година во сите подрачни служби има намалување на вкупниот број на разгледани предмети во ВЛК во однос на 2013 година.
- Просечниот месечен број на разгледани предмети во лекарски комисији е зголемен и тоа во поголемите подрачни служби за 27 %, а во помалите подрачни служби за 5%. Исклучок е Подрачна служба Скопје каде просечниот месечен број на разгледани предмети е намален за 11 %.
- Просечен месечен број по подрачна служба е 247 предмети во 2014 година или за 8,8% повеќе во однос на 2013 година кога просечниот број на разгледани предмети по подрачна служба изнесува 227.
- Споредбено гледано во 2014 година во однос на 2013 година, има зголемување на вкупниот број на разгледани предмети за 8,6%, но истовремено има зголемување на бројот на одобрени предмети за 11,2%.
- Првостепена лекарска комисија во 2013 година има вкупно разгледано 76378 предмети, одобрено 64910 предмети, одбиено 11468 предмети. Процент на одобрени предмети е 85%.
- Во 2014 година Првостепена лекарска комисија има вкупно разгледано 82195 предмети, одобрено 79167 предмети, одбиено 3028 предмети. Процент на одобрени предмети е 96,3%.
- Второстепена лекарска комисија во 2013 година има вкупно разгледано 5378 предмети, одобрено 3990 предмети, одбиено 1388 предмети. Процент на одобрени предмети е 74,2%.
- Во 2014 година Второстепена лекарска комисија има вкупно разгледано 6573 предмети, одобрено 5559 предмети, одбиено 1014 предмети. Процент на одобрени предмети е 84,6%.
- Процентот на одобрени предмети (просек од сите подрачни служби на годишно ниво) за 2014 година во ВЛК е 84,6% и истиот е зголемен за 10,4% во однос на 2013 година кога **изнесувал** 74,2 %.
- Во 2013 и 2014 година најголем процент на одобрени боледувања во однос на активни осигуреници има во Велес, Свети Николе и Делчево, додека најмал процент на одобрени боледувања и во 2014 и во 2013 година има во Дебар, Скопје, Струга Охрид и Тетово.
- Споредбено со 2013 година, бројот на одобрени боледувања во ПЛК и во ВЛК во однос на активни осигуреници е зголемен во 2014 година за 1,29%.
- Процентот на одобрени мислења за рехабилитација во ПЛК и ВЛК во однос на вкупниот број на осигуреници во 2014 е зголемен за 0,01% во однос на 2013 година и изнесува 0,29%
- Најчестите пет дијагнози за кои се издавани мислења за привремена спреченост за работа (боледувања) во 2014 година се: O20.0- Заканувачки абортус, M51, M54



- Други заболувања на интервертебрален диск и Лумбаго со ишиалгија, C50-Малигна неоплазма на дојка, J18 –Пневмонија, K40-Ингвинална хернија;
- Во 2013 2014 година како најчести дијагнози за кои се издавани боледувања се повторуваат три групи на болести по МКБ 10 и тоа: „ M“ -болести на локомоторен систем, „ S“ -малигни болести и „O“ -претечки абортус (ризична бременост).

## 7. Препораки

- Се препорачува членовите на лекарските комисии на ФЗОМ при своето работење да се придржуваат на Правилник за начинот, постапката и поблиските критериуми за утврдување на привремена спреченост за работа поради болест и повреда или потреба за нега на болен член од потесното семејство и за времетраењето на привремената спреченост за работа во зависност од видот на болеста и повредата, Правилник за специјализирана медицинска рехабилитација како продолжено болничко лекување, Правилник за начинот на користење на здравствени услуги на осигурените лица во странство, Правилник за индикациите за остварување на право на ортопедски и други помагала.
- Се препорачува членовите на ВЛК на ФЗОМ при своето работење да имаат поодговорен и попрофесионален пристап при разгледување и давање мислење за поднесените предмети.
- Се препорачува лекарот вработен во ФЗОМ кој е член на ПЛК да присуствува на седниците на ВЛК на ФЗОМ со цел доследно спроведување на одредбите од Правилник за начинот, постапката и поблиските критериуми за утврдување на привремена спреченост за работа поради болест и повреда или потреба за нега на болен член од потесното семејство и за времетраењето на привремената спреченост за работа во зависност од видот на болеста и повредата, Правилник за специјализирана медицинска рехабилитација како продолжено болничко лекување, Правилник за начинот на користење на здравствени услуги на осигурените лица во странство, Правилник за индикациите за остварување на право на ортопедски и други помагала.
- Се препорачува, кога за тоа ќе се створат услови, да се вработат лекари во ФЗОМ кои би биле членови на ПЛК и ВЛК и би придонеле за ефективност во работата на лекарските комисии со својата заложба за правилна примена и почитување на законската и под законска регулатива при давањето на оценката за привремена спреченост за работа и мислења за остварување на права од задолжителното здравствено осигурување.

Изготвил: д-р Весна Дамеска

Одобрил: д-р Лила Коџоман